

Expositions Zentrum Paul Klee

Paul Klee et les surréalistes

18 novembre 2016 – 12 mars 2017, Zentrum Paul Klee



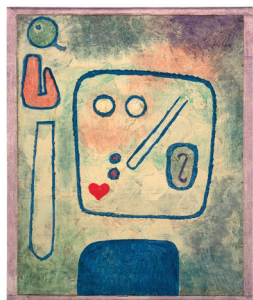
Pour la première fois, l'exposition « Paul Klee et les surréalistes » met en lumière les relations fascinantes et surprenantes de Paul Klee avec les artistes surréalistes dans le Paris des années 1920 et 1930. Pour les surréalistes de la première heure, Max Ernst et Joan Miró par exemple, mais aussi pour des hommes de lettres comme Louis Aragon ou Paul Eluard, la rencontre avec les images de Klee qui s'entrelacent comme en rêve a été une révélation artistique. Des thèmes tels que : le monde comme rêve, machines et appareils surréels, flore imaginaire (Histoire naturelle), masques et portraits surréels, le mystère des objets, espaces surréels et architectures imaginaires, éclairent leurs relations réciproques.

Cette exposition est réalisée avec la participation exceptionnelle du Centre Pompidou à Paris. Elle réunit un grand nombre de chefs-d'oeuvre d'artistes surréalistes, tels que Max Ernst, Joan Miró, Hans Arp, Alberto Giacometti, André Masson, René Magritte, Pablo Picasso et Salvador Dalí, provenant des plus importants musées du monde et exposés aux côtés d'oeuvres choisies de Klee. En coopération avec le Centre Pompidou, Paris.

Devrait tout être su?

Paul Klee: Poète et Penseur

20 janvier – 26 novembre 2017, Zentrum Paul Klee



« Faudrait-il donc tout savoir ? Non, je ne pense pas ! » note Paul Klee sur l'une de ses dernières œuvres. L'exposition ouvre de nouvelles perspectives sur le peintre, car celui-ci était également philosophe, acrobate du verbe et poète, entre autres. Ses créations langagières, qui font souvent montre d'un subtil sens de l'ironie et de l'humour, donnent une vision étonnante de ses tableaux. Grâce à des présentations variées, nous suivons le maître dans son univers spirituel. Une sélection d'ouvrages tirés de la bibliothèque personnelle de Paul Klee nous invitent à la lecture et à un « voyage au pays de la meilleure connaissance ».

Première phase : du 20 janvier au 30 avril 2017

Deuxième phase : du 2 mai au 13 août 2017

Troisième phase : du 15 août au 26 novembre 2017

Programme aux multiples facettes : lectures, visites guidées littéraires et débats philosophiques accompagnent l'exposition « Paul Klee. Poète et penseur ».

Paul Klee... rendre visible !

25 juillet – 27 août 2017, Zentrum Paul Klee



L'exposition part de la célèbre maxime que Paul Klee exprime dans sa « Confession créatrice » de 1920 : « l'art ne reproduit pas le visible. Il rend visible ». Elle fait connaître les trésors de la collection unique du ZPK sous l'angle évoqué par son titre. Si peindre est un processus actif, il en va de même du phénomène que l'image déclenche chez l'observateur. L'art rend ainsi visible ce qui était vu sans être perçu ou appréhendé : les processus de mouvement, les principes structurels et de composition ou les mouvements des couleurs. L'exposition est centrée sur les séries ou groupes d'oeuvres dans lesquels ce processus dynamique est perceptible par les sens ou par l'intellect.

10 American Artists: l'après Paul Klee

14 septembre 2017 – 7 janvier 2018, Zentrum Paul Klee



« 10 artistes américains » montre l'importance qu'a eue l'oeuvre de Paul Klee sur l'évolution de l'art américain au milieu du 20e siècle. Entre 1930 et 1960, plusieurs artistes réputés tels que Jackson Pollock, Robert Motherwell ou Mark Tobey ont puisé leur inspiration dans la pratique et la pensée artistiques de Klee. C'est la première fois qu'une exposition sera intégralement dédiée à l'influence exercée par ce dernier sur les jeunes artistes américains de cette époque. Paul Klee fait partie des artistes les plus décisifs du Moderne classique du 20e siècle ; il est également l'un des plus polyvalents. Son oeuvre n'appartient à aucun courant et son sens unique de la création a fasciné les artistes aussi bien européens qu'américains. Dès 1914, puis dans les années 1920, des Américains ont collectionné et exposé les réalisations de Klee. Il a toutefois fallu attendre la décennie suivante pour que des artistes, et plus tard des historiens et des critiques d'art, remarquent véritablement l'oeuvre de Klee, comme le montre la première exposition individuelle qui lui a été consacrée par le MoMA, en 1930. Le musée d'art moderne de New York, mais aussi des établissements plus modestes et pas moins de quatre galeristes se sont par la suite disputé son travail. Une profusion qui a permis aux artistes en herbe des années 1930 et 1940 d'étudier le peintre d'après ses originaux. Le processus de création de Klee éblouissait au point que le célèbre critique d'art Clement Greenberg a affirmé : « tout le monde ou presque tire de Klee un enseignement, consciemment ou inconsciemment ». Son influence sur les jeunes artistes américains de l'époque était certes reconnue, mais elle n'a pourtant fait l'objet d'aucune étude approfondie. L'exposition que nous vous présentons comble cette lacune. Outre les oeuvres de Paul Klee, elle montre des productions de William Baziotes, Gene Davis, Lee Gatch, Adolph Gottlieb, Robert Motherwell, Kenneth Noland, Jackson Pollock, Theodoros Stamos, Mark Tobey et Bradley Walker Tomlin. En coopération avec The Phillips Collection. Du 3 février au 6 mai 2018 à Washington D.C.

Programme des sections Zentrum Paul Klee

Concerts 2017

En 2017, la série des grands concerts reprendra et s'ouvrira avec les célèbres Suites françaises de Bach, interprétées par la pianiste canadienne Angela Hewitt. Puis un concert en duo des deux solistes vedettes Fazil Say et Nicolas Altstaedt. Pour l'exposition « Paul Klee et les surréalistes », le pianiste russe Mikhail Rudy fait son retour au Zentrum Paul Klee où il donnera un concert exclusif. Il sera accompagné de Brigitte Fossey, légende vivante du cinéma français ; celle-ci lira des textes et des poèmes dédiés à Paul Klee et écrits par des écrivains qui ont su découvrir l'intérêt de son œuvre pour le surréalisme. La violoniste moldave Patricia Kopatchinskaja sera l'hôte du musée à l'occasion de l'exposition « La révolution est morte. Vive la révolution ! ». D'autres artistes renommés sont Chaarts – Chamber Artists avec le ténor Christoph Prégardien. En outre Sharon Kam, Daniel Müller-Schott et Enrico Pace. Est également de retour à Berne, et en exclusivité pour le Zentrum Paul Klee, le Signum Saxophone Quartet, qui propose un programme accompagnant l'exposition « 10 American Artists: After Paul Klee ». Cerise sur le gâteau, juste avant Noël : des moments de bonheur avec le maestro Radu Lupu.

Littérature 2017

Également en 2017 un programme littérature sera intégré. Invités sont des écrivains suisses renommés. Tout comme des personnalités connues des pays voisins. Le programme littérature va, comme toujours, compléter le programme d'expositions du Zentrum Paul Klee. Un programme aux facettes multiples, comprenant des lectures, des parcours littéraires et des tables rondes philosophiques, accompagne l'exposition « Devrait tout être su ? Paul Klee. Poète et penseur ». Son art de manier la langue, le regard philosophique qu'il pose sur le monde et les pistes de réflexion que son œuvre et sa pensée artistique suggèrent aux écrivains et philosophes les plus importants, sont au centre de ce programme. Dans le cadre d'une série de discussions (« Y-Talks »), prévues en collaboration avec la Haute École des Arts de Berne et son Institut de transdisciplinarité Y, seront invités des écrivains et des penseurs stimulants d'aujourd'hui.

Fruchtland 2017

Le Zentrum Paul Klee compte 2,5 hectares de terres cultivables. En 2017, l'avoine sera plantée dans le plus grand champ. L'avoine est une plante nettoyante ; elle protège contre les mauvaises herbes et l'apparition de maladies affectant les céréales. La récolte n'est pas destinée, comme c'est généralement le cas, à nourrir les animaux ; elle servira à fabriquer des flocons d'avoine pour les gourmets qui recherchent une nourriture particulièrement saine. Sur le plan de la physiologie nutritionnelle, l'avoine fait partie des céréales de très grande qualité. Dans le grain d'avoine, on trouve de nombreux minéraux et vitamines, ainsi que d'importantes fibres alimentaires. Au Zentrum Paul Klee prospère par ailleurs un grand nombre de plantes sauvages qui poussent spontanément ; et nous en augmentons la biodiversité en introduisant de nouveaux arbres et arbustes indigènes et en créant des prairies mellifères et papillonifères. Nos programmes de médiation permettront, cette année encore, de découvrir de captivantes relations entre l'art, la nature et l'agriculture.



Zentrum Paul Klee
Bern

Gegründet von
Maurice E. und Martha Müller
sowie den Erben Paul Klee

Conférence de presse annuelle 2017
Kunstmuseum Bern et Zentrum Paul Klee
Lundi, 12 décembre 2016

Expositions Zentrum Paul Klee

Creaviva 2017: Des rêves, du bortsch et Thanksgiving

La 13ème année d'existence du Musée des enfants Creaviva est une fois de plus consacrée à la confrontation créative des hommes et des idées, et au plaisir de créer. Le programme s'inscrit dans la continuité des grands sujets traités par les expositions du ZPK. L'offre très diversifiée et à vocation inclusive s'adresse à un public intergénérationnel qui voit dans l'art une opportunité d'élargir son horizon sur le monde.

Les expositions interactives font le lien entre le travail dans les Ateliers du Creaviva et les concepts des expositions élaborées par les curatrices et curateurs du ZPK. Après les installations proposées jusqu'en mars 2017 sous le titre « presque-rêve » et inspirées par le surréalisme, la suite du programme nous amène à la rencontre de deux régions du monde que tout oppose. Le deuxième trimestre de l'année est placé sous le signe de l'art russe et du Quadrangel, le fameux carré noir de Kasimir Malevitch. En automne, en guise de Thanksgiving, nous mettrons en lumière la création artistique et les artistes du pays où « tout est possible ».

L'essence de la création artistique est toujours au cœur de nos réflexions. « Qu'est-ce l'Art ? ». Dans nos ateliers pratiques, nous chercherons une réponse à cette question, au-delà des positions de Platon ou Danto. Nous voulons amener les visiteurs de nos Ateliers ouverts, mais également le corps enseignant, les professeurs et leurs élèves, à s'interroger sur l'importance et la fonction de la culture et de l'art.

Vous trouverez toutes les informations concernant le Creaviva sur notre site www.creaviva.org. Pour plus d'explications à propos des rêves du Musée des enfants, du bortsch et de Thanksgiving, n'hésitez pas à contacter Urs Rietmann, directeur du Creaviva, au 031 359 01 60 ou par mail à urs.rietmann@zpk.org.